



## บันทึกข้อความ

ส่วนราชการ กองยุทธศาสตร์และงบประมาณ องค์การบริหารส่วนจังหวัดนครปฐม โทร. ๐๓๔- ๙๖๐๘๐๙.....

ที่ นฐ.๕๑๐๐๗/- ..... วันที่ ๑ ธันวาคม ๒๕๖๕.....

เรื่อง รายงานผลการดำเนินการโครงการตรวจติดตามและประเมินผลแผนพัฒนาท้องถิ่นของ.....

องค์การบริหารส่วนจังหวัดนครปฐม ประจำปีงบประมาณ พ.ศ. ๒๕๖๕.....

เรียน นายองค์การบริหารส่วนจังหวัดนครปฐม

### ๑. เรื่องเดิม

ตามที่องค์การบริหารส่วนจังหวัดนครปฐม ได้จัดทำโครงการตรวจติดตามและประเมินผลแผนพัฒนาท้องถิ่นขององค์การบริหารส่วนจังหวัดนครปฐม ประจำปีงบประมาณ พ.ศ. ๒๕๖๕ โดยกำหนดให้มีการลงพื้นที่เพื่อติดตามและประเมินผลความพึงพอใจของประชาชนและผู้เกี่ยวข้องต่อการดำเนินโครงการพัฒนา/กิจกรรมขององค์การบริหารส่วนจังหวัดนครปฐมที่ดำเนินการแล้วเสร็จ ในวันพฤหัสบดีที่ ๒๔ พฤศจิกายน ๒๕๖๕ รวมถึงเป็นการเปิดโอกาสให้ประชาชนเข้ามามีส่วนร่วมแสดงความคิดเห็นและให้ข้อเสนอแนะที่เป็นประโยชน์ต่อการดำเนินงาน ทำให้องค์การบริหารส่วนจังหวัดนครปฐมสามารถนำข้อมูลที่ได้มาใช้เป็นแนวทางในการปรับปรุงพัฒนาการดำเนินงานให้เป็นไปตามความต้องการของประชาชนในท้องถิ่นได้อย่างแท้จริงนั้น

### ๒. ข้อเท็จจริง

กองยุทธศาสตร์และงบประมาณ ได้ลงพื้นที่ดำเนินการติดตามและประเมินผลความพึงพอใจของประชาชนและผู้เกี่ยวข้องต่อการดำเนินงานขององค์การบริหารส่วนจังหวัดนครปฐม ตามโครงการตรวจติดตามและประเมินผลแผนพัฒนาท้องถิ่นขององค์การบริหารส่วนจังหวัดนครปฐม ประจำปีงบประมาณ พ.ศ. ๒๕๖๕ เรียบร้อยแล้ว พร้อมทั้งได้รวบรวมข้อมูลและจัดทำสรุปรายงานผลการติดตามและประเมินผลแผนพัฒนาองค์การบริหารส่วนจังหวัดนครปฐม ประจำปีงบประมาณ พ.ศ. ๒๕๖๕ (รายละเอียดปรากฏตามเอกสารแนบท้าย)

อนึ่ง ในการลงพื้นที่ฯ ครั้งนี้ ได้รับความร่วมมือและการอำนวยความสะดวกด้วยดีจากสมาชิกสภาองค์การบริหารส่วนจังหวัดนครปฐมในเขตพื้นที่, คณะผู้บริหาร/เจ้าหน้าที่จาก อปท. เจ้าของพื้นที่ (นายกฯ, ปลัดฯ, ประธานสภาฯ, สมาชิกสภาฯ) รวมถึงผู้นำชุมชนต่างๆ (กำนัน, ผู้ใหญ่บ้าน ประธานชุมชนฯลฯ) และที่สำคัญขอขอบคุณในความร่วมมือจากประชาชนในพื้นที่และผู้เกี่ยวข้องในการตอบข้อซักถามและร่วมแสดงความคิดเห็นที่เป็นประโยชน์ต่อการดำเนินงานขององค์การบริหารส่วนจังหวัดนครปฐม

### ๓. ข้อพิจารณา

เพื่อให้ผลการดำเนินโครงการตรวจติดตามและประเมินผลแผนพัฒนาท้องถิ่นขององค์การบริหารส่วนจังหวัดนครปฐม ประจำปีงบประมาณ พ.ศ. ๒๕๖๕ และข้อคิดเห็น/ข้อเสนอแนะของประชาชนที่ได้จากการลงพื้นที่ในครั้งนี้ เกิดประโยชน์ต่อการพัฒนาท้องถิ่นขององค์การบริหารส่วนจังหวัดนครปฐม ให้เป็นไปอย่างมีประสิทธิภาพ ประสิทธิผล สามารถแก้ไขปัญหาความเดือดร้อนและสนองต่อความต้องการของประชาชนในท้องถิ่นได้อย่างแท้จริง เห็นควรดำเนินการดังนี้

๓.๑ นำเรียนเรื่องรายงานผลการดำเนินโครงการตรวจติดตามและประเมินผลแผนพัฒนา  
ท้องถิ่นขององค์การบริหารส่วนจังหวัดนครปฐม ประจำปีงบประมาณ พ.ศ. ๒๕๖๕ ต่อผู้บริหารท้องถิ่นทราบ

๓.๒ ใช้เป็นข้อมูลประกอบในการประชุมคณะกรรมการติดตามและประเมินผลแผนพัฒนา  
ครั้งที่ ๒ ประจำปีงบประมาณ พ.ศ. ๒๕๖๕

๓.๓ แจกซองข้าง เพื่อดำเนินการในส่วนที่เกี่ยวข้องต่อไป

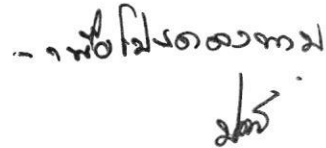
**๔. ข้อเสนอ**

จึงเรียนมาเพื่อโปรดทราบ หากเห็นชอบโปรดลงนามในหนังสือที่เสนอมาร่วมนี้



(นางอรุมา สุธาทรัพย์)

ผู้อำนวยการกองยุทธศาสตร์และงบประมาณ



(นางสาวปทุมมาศ กมลเวช)

รองปลัดองค์การบริหารส่วนจังหวัด รักษาราชการแทน

ปลัดองค์การบริหารส่วนจังหวัดนครปฐม

๒๑ ธ.ค. ๒๕๖๕

ลงนามแล้ว



(นายจิรวัดน์ สะสมทรัพย์)

นายกองค์การบริหารส่วนจังหวัดนครปฐม

๒ ธ.ค. ๒๕๖๕



(นางสาวเสาวลักษณ์ แสงน้อม)

หัวหน้าฝ่ายตรวจติดตามและประเมินผล



(นางสาวณัฐยา พูนวิเศษชัย)

นักวิเคราะห์นโยบายและแผนปฏิบัติการ

## รายงานผลการดำเนินโครงการตรวจติดตามและประเมินผลแผนพัฒนาท้องถิ่น ขององค์การบริหารส่วนจังหวัดนครปฐม ประจำปีงบประมาณ พ.ศ. ๒๕๖๕

องค์การบริหารส่วนจังหวัดนครปฐม ได้ดำเนินโครงการตรวจติดตามและประเมินผลการดำเนินงานตามแผนพัฒนาท้องถิ่นขององค์การบริหารส่วนจังหวัดนครปฐม ประจำปีงบประมาณ พ.ศ. ๒๕๖๕ โดยกำหนดให้มีการลงพื้นที่เพื่อติดตามและประเมินผลความพึงพอใจของประชาชนและผู้เกี่ยวข้องต่อการดำเนินโครงการพัฒนา/กิจกรรมขององค์การบริหารส่วนจังหวัดนครปฐม ทำให้ทราบถึงประโยชน์/ความคุ้มค่าในการใช้จ่ายงบประมาณ ตลอดจนรับทราบข้อคิดเห็นและข้อเสนอแนะของประชาชน เพื่อนำมาวิเคราะห์สรุปผล จัดทำสรุปเล่มรายงานเสนอต่อผู้บริหารท้องถิ่น และคณะกรรมการติดตามและประเมินผลฯ ทราบ ในคราวการประชุม พร้อมทั้งนำผลที่ได้มาใช้เป็นแนวทางในการพัฒนาการดำเนินงานขององค์การบริหารส่วนจังหวัดนครปฐม ให้สามารถแก้ไขปัญหาความเดือดร้อนและสนองต่อความต้องการของประชาชนในท้องถิ่นได้อย่างแท้จริง

ในการติดตามและประเมินผลครั้งนี้ ใช้วิธีการสัมภาษณ์และสอบถามจากประชาชนกลุ่มตัวอย่างที่ได้จากการสุ่มแบบบังเอิญ (Accidental Sampling) โดยใช้แบบสอบถามปลายปิดและปลายเปิดเป็นเครื่องมือในการเก็บข้อมูล นำมาวิเคราะห์ผลทั้งเชิงปริมาณและเชิงคุณภาพ พร้อมทั้งสรุปผลการดำเนินงาน และแทนค่าโดยใช้สถิติขั้นพื้นฐาน คือ ค่าความถี่ และค่าร้อยละ (percentage) นำเสนอในรูปแบบของตารางตัวเลข ในส่วนของความคิดเห็นและข้อเสนอแนะจะดำเนินการรวบรวมสรุปเป็นประเด็นและนำเสนอในรูปแบบพรรณนา ทั้งนี้ ได้กำหนดตัวชี้วัดประชาชนในพื้นที่ที่มีความพึงพอใจระดับมากขึ้นไปไม่น้อยกว่าร้อยละ ๘๐ สามารถสรุปผลการดำเนินโครงการฯ ในภาพรวมได้ดังนี้

สรุปผลการดำเนินโครงการตรวจติดตามและประเมินผลแผนพัฒนาท้องถิ่นขององค์การบริหารส่วนจังหวัดนครปฐม ประจำปีงบประมาณ พ.ศ. ๒๕๖๕ ในภาพรวม โดยเก็บรวบรวมข้อมูลจากประชาชนกลุ่มตัวอย่างทั้งสิ้น จำนวน ๒๐๓ คน ทำให้ทราบว่า ประชาชนในพื้นที่ดำเนินโครงการและพื้นที่ใกล้เคียงมีความพึงพอใจระดับมากขึ้นไปต่อการดำเนินงานขององค์การบริหารส่วนจังหวัดนครปฐม ในภาพรวม อยู่ที่ร้อยละ ๙๐.๙๕ ถือว่าบรรลุตัวชี้วัดที่กำหนดไว้ โดยปรากฏรายละเอียดแต่ละโครงการดังนี้

๑. โครงการปรับปรุงถนนลาดยางแอสฟัลท์ติกคอนกรีต สายเลียบบคลองชลประทาน สาย ๒ หมู่ที่ ๙ ตำบลหินมูล เชื่อมต่อ ตำบลบางหลวง อำเภอบางเลน จังหวัดนครปฐม

### สรุปผลการวิเคราะห์

จากการสอบถามความคิดเห็นของประชาชนกลุ่มตัวอย่าง จำนวน ๕๐ คน พบว่ามีความพึงพอใจต่อการดำเนินงานโครงการดังกล่าว ระดับมากที่สุด ร้อยละ ๘๐ ระดับมาก ร้อยละ ๑๖.๔๐ และระดับปานกลาง ร้อยละ ๓.๖๐ ทำให้ทราบว่าประชาชนในพื้นที่ดำเนินโครงการและพื้นที่ใกล้เคียงมีความพึงพอใจต่อการดำเนินโครงการดังกล่าวระดับมากขึ้นไป ในภาพรวม ร้อยละ ๙๖.๔๐ ถือว่าบรรลุตัวชี้วัดที่กำหนดไว้

### ข้อเสนอแนะ/ปัญหาความต้องการ

๑. ต้องการเส้นชะลอความเร็ว บริเวณทางแยก เนื่องจากรถวิ่งเร็วมาก ทำให้เกิดอุบัติเหตุบนถนนเส้นทางนี้บ่อยครั้ง

๒. โครงการปรับปรุงถนนลาดยางแอสฟัลท์ติกคอนกรีต สายเลียบบคลองคูเมืองฝั่งตะวันตก หมู่ที่ ๕, ๑๑ ตำบลหินมูล เชื่อมต่อ ตำบลไผ่หูช้าง อำเภอบางเลน จังหวัดนครปฐม

สรุปผลการวิเคราะห์

จากการสอบถามความคิดเห็นของประชาชนกลุ่มตัวอย่าง จำนวน ๓๕ คน พบว่ามีความพึงพอใจต่อการดำเนินงานโครงการดังกล่าว ระดับมากที่สุด ร้อยละ ๕๐.๘๖ ระดับมาก ร้อยละ ๓๙.๔๓ และระดับปานกลาง ร้อยละ ๙.๗๑ ทำให้ทราบว่าประชาชนในพื้นที่ดำเนินโครงการและพื้นที่ใกล้เคียงมีความพึงพอใจต่อการดำเนินโครงการดังกล่าวระดับมากขึ้นไป ในภาพรวม ร้อยละ ๙๐.๒๙ ถือว่าบรรลุตัวชี้วัดที่กำหนดไว้

ข้อเสนอแนะ/ปัญหาความต้องการ

๑. ขอรับการสนับสนุนกำแพงกันดินบริเวณถนนสายนี้ เพื่อป้องกันการพังของถนน
๒. ขอรับการสนับสนุนไฟฟ้าส่องสว่างบริเวณถนนสายเลียบบคลองคูเมืองฝั่งตะวันตก เนื่องจากปัจจุบันมีติดตั้งแค่บริเวณเลียบบคลองคูเมืองฝั่งตะวันออก
๓. ขอรับการสนับสนุนโครงการก่อสร้างถนนลาดยางแอสฟัลท์ติกคอนกรีตสายเลียบบคลองคูเมืองฝั่งตะวันออก
๔. ขอรับการสนับสนุนการติดตั้งระบบกล้องวงจรปิด บริเวณจุดเสี่ยงทางแยกของถนนเส้นนี้ เพื่อสร้างความปลอดภัยให้กับประชาชนในพื้นที่ และสามารถใช้เป็นหลักฐานในการตามหาผู้กระทำความผิด

๓. โครงการปรับปรุงถนนลาดยางแอสฟัลท์ติกคอนกรีต สายหมู่ที่ ๑๒, ๙, ๑๔ ตำบลบางปลา เชื่อมต่อ ตำบลลำพญา, ตำบลคลองนกกระทุง อำเภอบางเลน จังหวัดนครปฐม

สรุปผลการวิเคราะห์

จากการสอบถามความคิดเห็นของประชาชนกลุ่มตัวอย่าง จำนวน ๒๘ คน พบว่ามีความพึงพอใจต่อการดำเนินงานโครงการดังกล่าว ระดับมากที่สุด ร้อยละ ๓๗.๑๔ ระดับมาก ร้อยละ ๔๙.๒๙ และระดับปานกลาง ร้อยละ ๑๓.๕๗ ทำให้ทราบว่าประชาชนในพื้นที่ดำเนินโครงการและพื้นที่ใกล้เคียงมีความพึงพอใจต่อการดำเนินโครงการดังกล่าวระดับมากขึ้นไป ในภาพรวม ร้อยละ ๘๖.๔๓ ถือว่าบรรลุตัวชี้วัดที่กำหนดไว้

ข้อเสนอแนะ/ปัญหาความต้องการ

๑. ขอรับการสนับสนุนการติดตั้งไฟฟ้าส่องสว่างของถนนสายทางนี้

๔. โครงการปรับปรุงถนนลาดยางแอสฟัลท์ติกคอนกรีต ถนน อบจ.นฐ ๐๐๕๙ ทัพหลวง หมู่ที่ ๘ ตำบลทัพหลวง อำเภอเมือง - บ้านห้วยขวาง ตำบลห้วยขวาง อำเภอกำแพงแสน จังหวัดนครปฐม

สรุปผลการวิเคราะห์

จากการสอบถามความคิดเห็นของประชาชนกลุ่มตัวอย่าง จำนวน ๓๐ คน พบว่ามีความพึงพอใจต่อการดำเนินงานโครงการดังกล่าว ระดับมากที่สุด ร้อยละ ๕๐.๖๗ ระดับมาก ร้อยละ ๓๕.๓๓ และระดับปานกลาง ร้อยละ ๑๔.๐๐ ทำให้ทราบว่าประชาชนในพื้นที่ดำเนินโครงการและพื้นที่ใกล้เคียงมีความพึงพอใจต่อการดำเนินโครงการดังกล่าวระดับมากขึ้นไป ในภาพรวม ร้อยละ ๘๖.๐๐ ถือว่าบรรลุตัวชี้วัดที่กำหนดไว้

ข้อเสนอแนะ/ปัญหาความต้องการ

๑. ขอรับการสนับสนุนโครงการก่อสร้างท่อระบายน้ำบริเวณสองข้างทางของถนนเส้นทางนี้

๕. โครงการปรับปรุงถนนลาดยางแอสฟัลท์ติกคอนกรีต สายหมู่ที่ ๑๒ ตำบลสามง่าม  
เชื่อมต่อ หมู่ที่ ๑, ๔, ๕ ตำบลลำลูกบัว อำเภอดอนตูม และตำบลดอนตูม อำเภอบางเลน จังหวัดนครปฐม  
สรุปผลการวิเคราะห์

จากการสอบถามความคิดเห็นของประชาชนกลุ่มตัวอย่าง จำนวน ๒๖ คน พบว่ามีความ  
พึงพอใจต่อการดำเนินงานโครงการดังกล่าว ระดับมากที่สุด ร้อยละ ๒๙.๒๓ ระดับมาก ร้อยละ ๖๖.๑๕ และ  
ระดับปานกลาง ร้อยละ ๔.๖๒ ทำให้ทราบว่าประชาชนในพื้นที่ดำเนินโครงการและพื้นที่ใกล้เคียงมีความ  
พึงพอใจต่อการดำเนินโครงการดังกล่าวระดับมากขึ้นไป ในภาพรวม ร้อยละ ๙๕.๓๘ ถือว่าบรรลุตัวชี้วัด  
ที่กำหนดไว้

ข้อเสนอแนะ/ปัญหาความต้องการ

๑. ขอรับการสนับสนุนโครงการก่อสร้างกำแพงกันดินบริเวณสะพานวัดลำลูกบัว ม. ๔  
ตำบลลำลูกบัว อำเภอดอนตูม จังหวัดนครปฐม ทั้ง ๒ ฝั่งๆ ละ ๒๐๐ เมตร
๒. ขอรับการสนับสนุนโครงการก่อสร้างถนนลาดยางจากสะพานวัดลำลูกบัว ผ่าน รพ.สต.  
ลำลูกบัว ผ่านหมู่ที่ บ้านไผ่กุ่ม บ้านเกาะถ่าน บ้านเหล็กสูง เชื่อมต่อพื้นที่ตำบลดอนข่อย  
อำเภอกำแพงแสน จังหวัดนครปฐม
๓. ขอสนับสนุนโครงการก่อสร้างถนนลาดยางแอสฟัลท์ติกคอนกรีตสายเลียบบคลองราง  
ดอนทองจากสะพานวัดลำลูกบัว ถึงสุดเขตเทศบาลฯ พร้อมประตุน้ำ จำนวน ๑ จุด

๖. โครงการปรับปรุงถนนลาดยางแอสฟัลท์ติกคอนกรีต สายคลองทางหลวง หมู่ที่ ๓  
ตำบลบางแก้ว เชื่อมต่อ ตำบลท่ากระชับ ตำบลขุนแก้ว อำเภอนครชัยศรี จังหวัดนครปฐม  
สรุปผลการวิเคราะห์

จากการสอบถามความคิดเห็นของประชาชนกลุ่มตัวอย่าง จำนวน ๓๔ คน พบว่ามีความ  
พึงพอใจต่อการดำเนินงานโครงการดังกล่าว ระดับมากที่สุด ร้อยละ ๕๗.๖๕ ระดับมาก ร้อยละ ๓๓.๕๓ และ  
ระดับปานกลาง ร้อยละ ๘.๘๒ ทำให้ทราบว่าประชาชนในพื้นที่ดำเนินโครงการและพื้นที่ใกล้เคียงมีความ  
พึงพอใจต่อการดำเนินโครงการดังกล่าวระดับมากขึ้นไป ในภาพรวม ร้อยละ ๙๑.๑๘ ถือว่าบรรลุตัวชี้วัด  
ที่กำหนดไว้

ข้อเสนอแนะ/ปัญหาความต้องการ

๑. ต้องการให้ขยายถนน เพราะมีรถใช้สัญจรไปมาจำนวนมาก
๒. ต้องการติดตั้งสัญญาณไฟกระพริบเตือนบริเวณจุดเสี่ยง ทางตัด ทางแยกต่างๆ เพื่อ  
ป้องกันการเกิดอุบัติเหตุ

ในการออกพื้นที่ฯ ครั้งนี้ องค์การบริหารส่วนจังหวัดนครปฐมขอขอบคุณในการให้  
ความร่วมมือเป็นอย่างดีจากทุกฝ่ายที่เกี่ยวข้อง ไม่ว่าจะเป็นสมาชิกสภาองค์การบริหารส่วนจังหวัดนครปฐม  
ในเขตพื้นที่, คณะผู้บริหาร/เจ้าหน้าที่จาก อปท. เจ้าของพื้นที่ (นายกฯ, ปลัดฯ, ประธานสภาฯ, สมาชิกสภา)  
รวมถึงผู้นำชุมชนต่างๆ (กำนัน, ผู้ใหญ่บ้าน ประธานชุมชนฯ) และที่สำคัญขอขอบคุณในความร่วมมือจาก  
ประชาชนในพื้นที่ ในการตอบข้อซักถามและร่วมแสดงความคิดเห็นที่เป็นประโยชน์ต่อการดำเนินงานของ  
องค์การบริหารส่วนจังหวัดนครปฐม

ทั้งนี้ ประชาชนได้ขอขอบคุณองค์การบริหารส่วนจังหวัดนครปฐมที่ได้จัดสรรงบประมาณ  
สนับสนุนในการพัฒนาท้องถิ่น เพื่อเป็นการแก้ไขปัญหาความเดือดร้อนของประชาชน (รายละเอียดผล  
การติดตามและประเมินผลแต่ละโครงการปรากฏตามเอกสารแนบท้าย)

ภาพประกอบ  
โครงการตรวจติดตามและประเมินผลแผนพัฒนาท้องถิ่น  
ขององค์การบริหารส่วนจังหวัดนครปฐม  
ประจำปีงบประมาณ พ.ศ. ๒๕๖๕

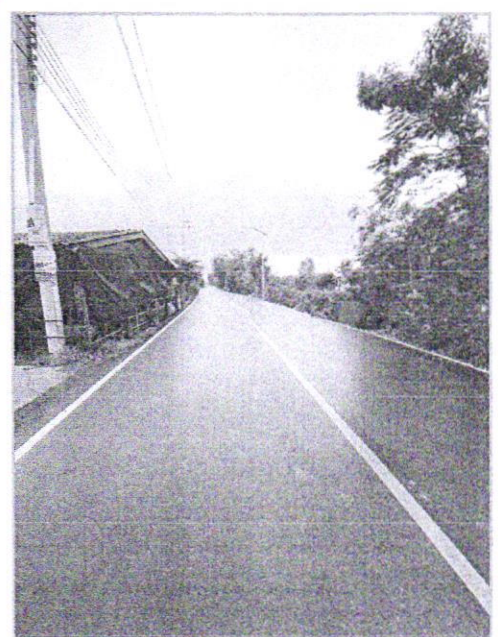
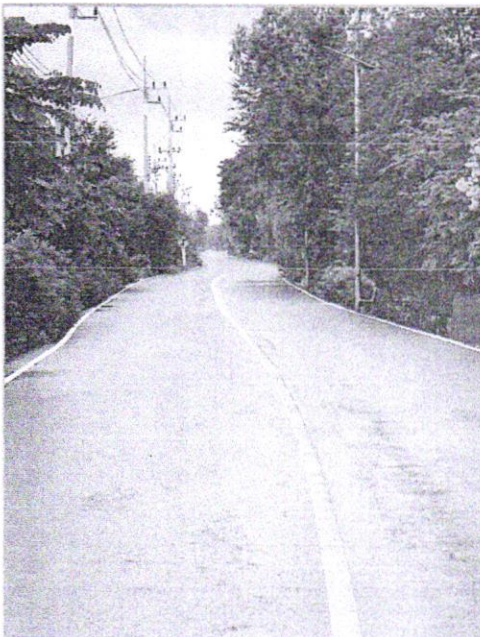
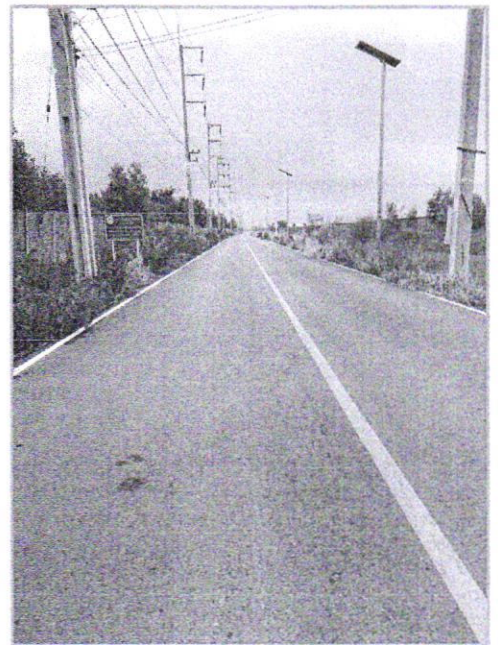
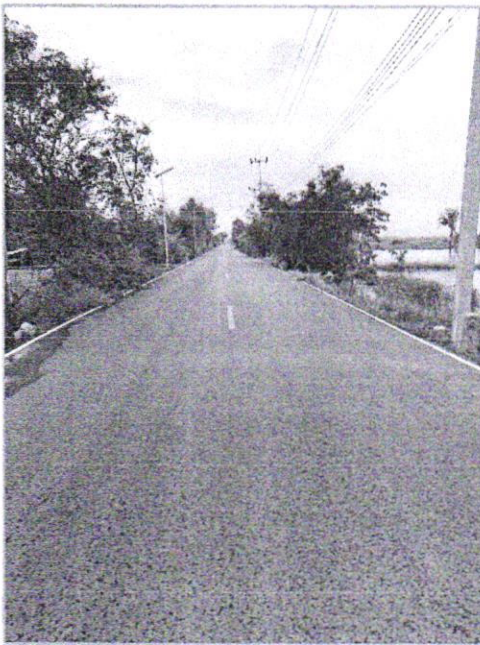
\*\*\*\*\*

วันที่ ๒๔ พฤศจิกายน ๒๕๖๕

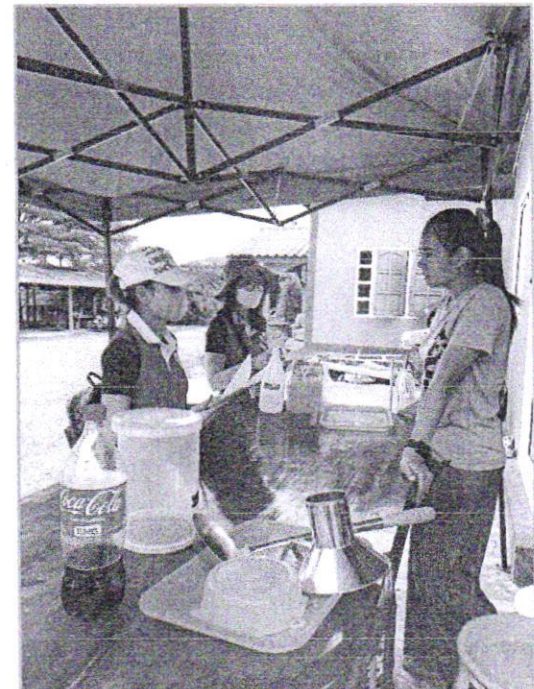
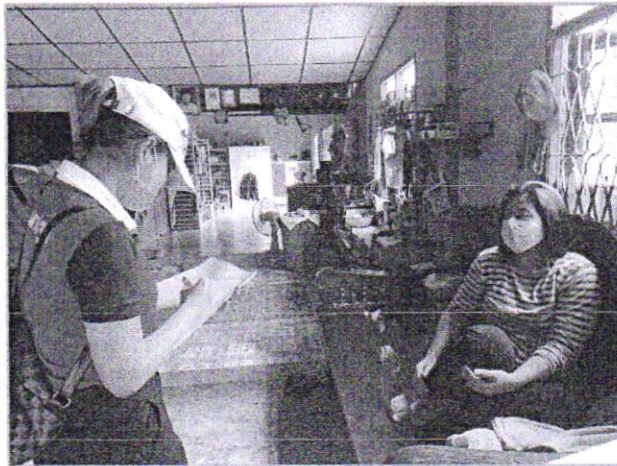
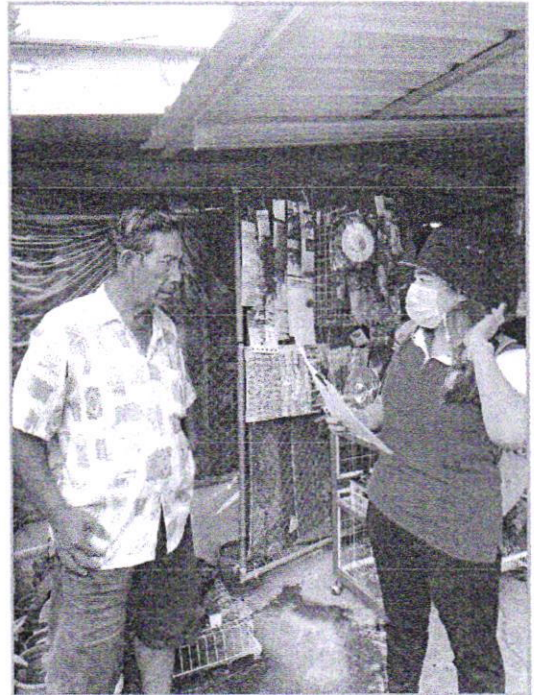
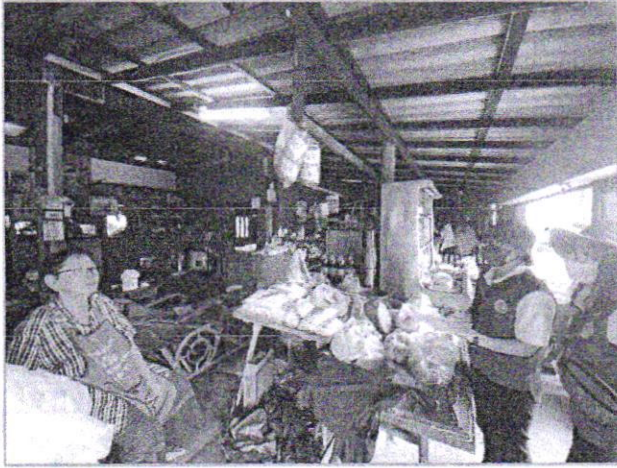
ชื่อโครงการ ปรับปรุงถนนลาดยางแอสฟัลท์ติกคอนกรีต สายเลียบบคลองชลประทาน สาย ๒ หมู่ที่ ๙ ตำบลหินมูล  
เชื่อมต่อ ตำบลบางหลวง อำเภอบางเลน จ.นครปฐม

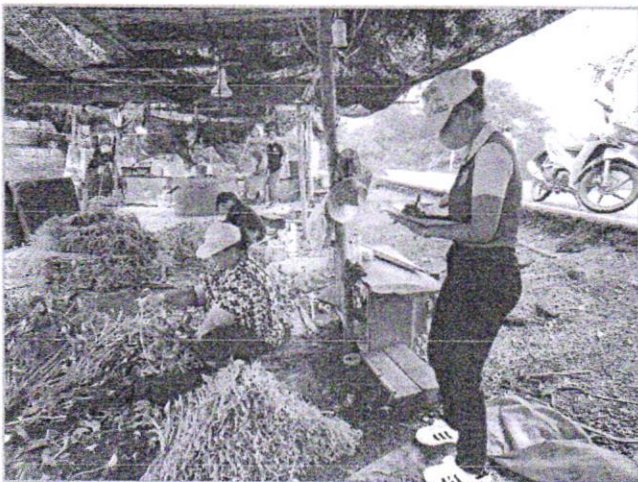
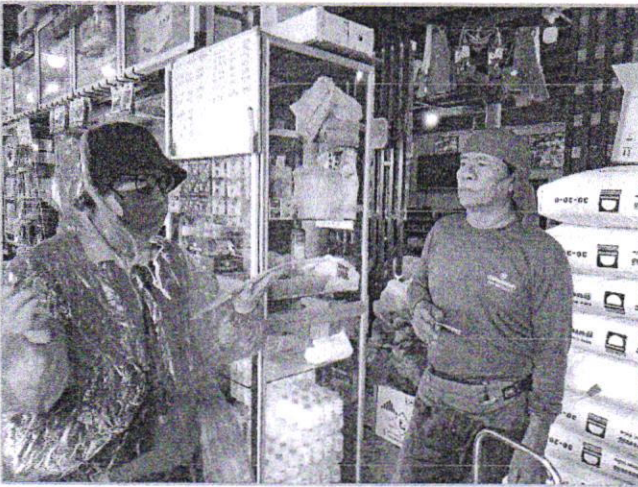
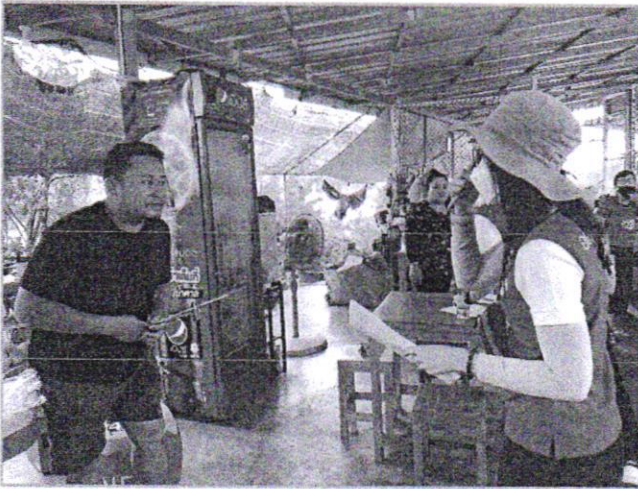
พื้นที่ดำเนินการ อำเภอบางเลน

พื้นที่ดำเนินโครงการ

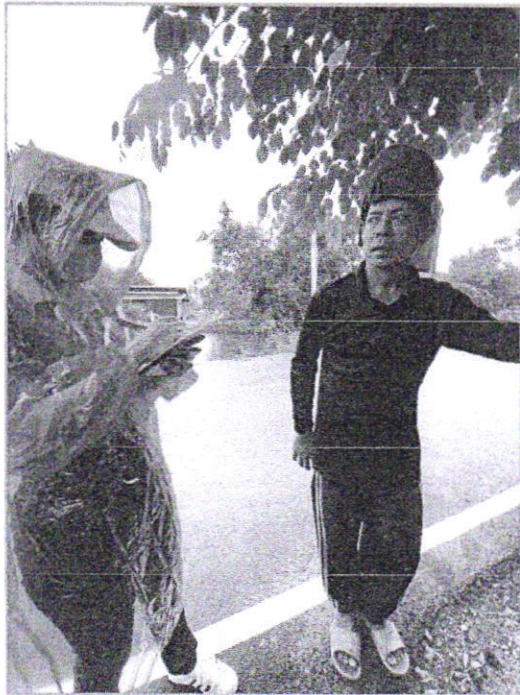
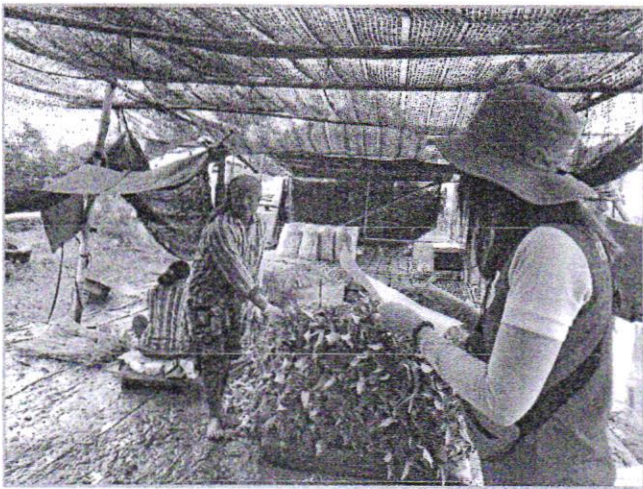


การลงพื้นที่ติดตามและประเมินผลความพึงพอใจและรับฟังความคิดเห็นของประชาชน









\*\*\*\*\*



แบบสอบถามความพึงพอใจต่อผลการดำเนินงาน  
ตามแผนพัฒนาท้องถิ่นขององค์การบริหารส่วนจังหวัดนครปฐม  
ประจำปีงบประมาณ พ.ศ. ๒๕๖๕

ชื่อโครงการ : ปรับปรุงถนนลาดยางแอสฟัลท์ติกคอนกรีตสายเลียบบคลองชลประทานสาย ๒  
หมู่ที่ ๙ ตำบลหินมูล เชื่อมต่อ ตำบลบางหลวง อำเภอบางเลน จังหวัดนครปฐม

\*\*\*\*\*

คำชี้แจง กรุณาทำเครื่องหมาย ✓ ลงใน ( ) และช่องสอบถามประเด็นความพึงพอใจ

ตอนที่ ๑ ข้อมูลทั่วไปของผู้ตอบแบบสอบถาม

๑. เพศ                    ๑. ( ) ชาย                    ๒. ( / ) หญิง
๒. อายุ                    ๑. ( ) ต่ำกว่า ๒๐ ปี                    ๒. ( ) ๒๐ - ๓๐ ปี                    ๓. ( ) ๓๑ - ๔๐ ปี  
๔. ( ) ๔๑ - ๕๐ ปี                    ๕. ( ) ๕๑ - ๖๐ ปี                    ๖. ( / ) มากกว่า ๖๐ ปีขึ้นไป
๓. ระดับการศึกษา                    ๑. ( / ) ประถมศึกษา                    ๒. ( ) มัธยมศึกษาตอนต้น                    ๓. ( ) มัธยมศึกษาตอนปลายหรือเทียบเท่า  
๔. ( ) อนุปริญญาหรือเทียบเท่า                    ๕. ( ) ปริญญาตรี                    ๖. ( ) สูงกว่าปริญญาตรี
๔. อาชีพ                    ๑. ( / ) เกษตรกร                    ๒. ( ) รับจ้าง                    ๓. ( ) ค้าขาย - ธุรกิจส่วนตัว  
๔. ( ) รับราชการ                    ๕. ( ) รัฐวิสาหกิจ/เอกชน                    ๖. ( ) นักเรียน/นักศึกษา  
๗. ( ) พ่อบ้าน/แม่บ้าน                    ๘. ( ) อื่นๆ ระบุ.....

ตอนที่ ๒ ความคิดเห็นของผู้ตอบแบบสอบถาม

๕. ท่านทราบหรือไม่ว่าโครงการนี้ดำเนินการโดยหน่วยงานใด (กรณีไม่ทราบ ข้ามไปตอบข้อ ๗)

๑. ( / ) ทราบ คือ หน่วยงาน.....อบจ.นครปฐม.....                    ๒. ( ) ไม่ทราบ

๖. ถ้าทราบ ท่านทราบจากสื่อใด (ตอบได้มากกว่า ๑ ข้อ)

๑. ( ) วิทยุ/วิทยุชุมชน                    ๒. ( ) ป้ายประกาศ                    ๓. ( ) เทศบาล/อบต.  
๔. ( ) กำนัน/ผู้ใหญ่บ้าน                    ๕. ( ) เพื่อนบ้าน/ญาติพี่น้อง                    ๖. ( / ) อื่นๆ ระบุ.....

๗. จำนวนผู้ได้รับประโยชน์จากโครงการนี้

๑. ( ) น้อยกว่า ๑,๐๐๐ คน                    ๒. ( ) ๑,๐๐๐ - ๕,๐๐๐ คน  
๓. ( ) ๕,๐๐๐ - ๑๐,๐๐๐ คน                    ๔. ( / ) มากกว่า ๑๐,๐๐๐ คน

ตอนที่ ๓ ความพึงพอใจต่อผลการดำเนินงานขององค์การบริหารส่วนจังหวัดนครปฐมในภาพรวม  
ระดับความพึงพอใจ : ๕ = มากที่สุด, ๔ = มาก, ๓ = ปานกลาง, ๒ = น้อย, ๑ = น้อยที่สุด

ประเด็นความพึงพอใจ	ระดับความพึงพอใจ				
	มากที่สุด	มาก	ปานกลาง	น้อย	น้อยที่สุด
๑. โครงการนี้มีความเพียงพอกับความต้องการของท่านเพียงใด (ระยะทาง ความกว้าง/ยาว ของถนน)	✓				
๒. มีการเปิดโอกาสให้ประชาชนเข้ามามีส่วนร่วมในการในการตรวจสอบหรือสังเกตการณ์โครงการนี้มากน้อยเพียงใด	✓				
๓. การดำเนินโครงการนี้เป็นไปด้วยความรวดเร็ว เหมาะสมแล้วเสร็จภายในระยะเวลาที่กำหนด	✓				
๔. โครงการนี้ดำเนินการแล้วเสร็จเป็นไปตามแบบแปลนและมาตรฐานที่กำหนด	✓				
๕. โครงการนี้ตรงตามความต้องการของประชาชนและนำไปสู่การแก้ไขปัญหาความเดือดร้อนให้กับประชาชนในพื้นที่	✓				

ข้อคิดเห็นและข้อเสนอแนะอื่นๆ

ปรับปรุงถนนไม่ให้ชำรุดเสียหาย



ขอขอบคุณที่ให้ความร่วมมือในการกรอกแบบสอบถามความพึงพอใจ  
ฝ่ายตรวจติดตามและประเมินผล กองยุทธศาสตร์และงบประมาณ โทรศัพท์ ๐-๓๔๙๖-๐๘๐๙  
....องค์การบริหารส่วนจังหวัดนครปฐม....



แบบสอบถามความพึงพอใจต่อผลการดำเนินงาน  
ตามแผนพัฒนาท้องถิ่นขององค์การบริหารส่วนจังหวัดนครปฐม  
ประจำปีงบประมาณ พ.ศ. ๒๕๖๕

ชื่อโครงการ : ปรับปรุงถนนลาดยางแอสฟัลท์ติกคอนกรีตสายเลียบคลองชลประทานสาย ๒  
หมู่ที่ ๙ ตำบลหินมูล เชื่อมต่อ ตำบลบางหลวง อำเภอบางเลน จังหวัดนครปฐม

\*\*\*\*\*

คำชี้แจง กรุณาทำเครื่องหมาย ✓ ลงใน ( ) และช่องสอบถามประเด็นความพึงพอใจ

ตอนที่ ๑ ข้อมูลทั่วไปของผู้ตอบแบบสอบถาม

๑. เพศ ๑. (✓) ชาย ๒. ( ) หญิง
๒. อายุ ๑. ( ) ต่ำกว่า ๒๐ ปี ๒. ( ) ๒๐ - ๓๐ ปี ๓. ( ) ๓๑ - ๔๐ ปี  
๔. ( ) ๔๑ - ๕๐ ปี ๕. (✓) ๕๑ - ๖๐ ปี ๖. ( ) มากกว่า ๖๐ ปีขึ้นไป
๓. ระดับการศึกษา ๑. (✓) ประถมศึกษา ๒. ( ) มัธยมศึกษาตอนต้น ๓. ( ) มัธยมศึกษาตอนปลายหรือเทียบเท่า  
๔. ( ) อนุปริญญาหรือเทียบเท่า ๕. ( ) ปริญญาตรี ๖. ( ) สูงกว่าปริญญาตรี
๔. อาชีพ ๑. (✓) เกษตรกร ๒. ( ) รับจ้าง ๓. ( ) ค้าขาย - ธุรกิจส่วนตัว  
๔. ( ) รับราชการ ๕. ( ) รัฐวิสาหกิจ/เอกชน ๖. ( ) นักเรียน/นักศึกษา  
๗. ( ) พ่อบ้าน/แม่บ้าน ๘. ( ) อื่นๆ ระบุ.....

ตอนที่ ๒ ความคิดเห็นของผู้ตอบแบบสอบถาม

๕. ท่านทราบหรือไม่ว่าโครงการนี้ดำเนินการโดยหน่วยงานใด (กรณีไม่ทราบ ข้ามไปตอบข้อ ๗)

๑. (✓) ทราบ คือ หน่วยงาน.....อบจ.นครปฐม..... ๒. ( ) ไม่ทราบ

๖. ถ้าทราบ ท่านทราบจากสื่อใด (ตอบได้มากกว่า ๑ ข้อ)

๑. ( ) วิทยุ/วิทยุชุมชน ๒. ( ) ป้ายประกาศ ๓. ( ) เทศบาล/อบต.  
๔. ( ) กำนัน/ผู้ใหญ่บ้าน ๕. ( ) เพื่อนบ้าน/ญาติพี่น้อง ๖. (✓) อื่นๆ ระบุ.....

๗. จำนวนผู้ได้รับประโยชน์จากโครงการนี้

๑. ( ) น้อยกว่า ๑,๐๐๐ คน ๒. ( ) ๑,๐๐๐ - ๕,๐๐๐ คน  
๓. ( ) ๕,๐๐๐ - ๑๐,๐๐๐ คน ๔. (✓) มากกว่า ๑๐,๐๐๐ คน

ตอนที่ ๓ ความพึงพอใจต่อผลการดำเนินงานขององค์การบริหารส่วนจังหวัดนครปฐมในภ  
ระดับความพึงพอใจ : ๕ = มากที่สุด, ๔ = มาก, ๓ = ปานกลาง, ๒ = น้อย, ๑ = น้อยที่สุด

ประเด็นความพึงพอใจ	ระดับความพึงพอใจ				
	มากที่สุด	มาก	ปานกลาง	น้อย	น้อยที่สุด
๑. โครงการนี้มีความเพียงพอกับความต้องการของท่านเพียงใด (ระยะทาง ความกว้าง/ยาว ของถนน)		/			
๒. มีการเปิดโอกาสให้ประชาชนเข้ามามีส่วนร่วมในการในตรวจสอบหรือสังเกตการณ์โครงการนี้มากน้อยเพียงใด	/				
๓. การดำเนินโครงการนี้เป็นไปด้วยความรวดเร็ว เหมาะสมแล้วเสร็จภายในระยะเวลาที่กำหนด	/				
๔. โครงการนี้ดำเนินการแล้วเสร็จเป็นไปตามแบบแปลนและมาตรฐานที่กำหนด	/				
๕. โครงการนี้ตรงตามความต้องการของประชาชนและนำไปสู่การแก้ไขปัญหาความเดือดร้อนให้กับประชาชนในพื้นที่	/				

ข้อคิดเห็นและข้อเสนอแนะอื่นๆ

.....  
.....  
.....  
.....



~~๒~~ ~~๒~~ ~~๒~~ ขอขอบคุณที่ให้ความร่วมมือในการกรอกแบบสอบถามความพึงพอใจ ~~๕~~ ~~๕~~ ~~๕~~  
ฝ่ายตรวจติดตามและประเมินผล กองยุทธศาสตร์และงบประมาณ โทรศัพท์ ๐-๓๔๙๖-๐๘๐๙  
...องค์การบริหารส่วนจังหวัดนครปฐม....



แบบสอบถามความพึงพอใจต่อผลการดำเนินงาน  
ตามแผนพัฒนาท้องถิ่นขององค์การบริหารส่วนจังหวัดนครปฐม  
ประจำปีงบประมาณ พ.ศ. ๒๕๖๕

ชื่อโครงการ : ปรับปรุงถนนลาดยางแอสฟัลท์ติกคอนกรีตสายเลียบคลองชลประทานสาย ๒  
หมู่ที่ ๙ ตำบลหินมูล เชื่อมต่อ ตำบลบางหลวง อำเภอบางเลน จังหวัดนครปฐม

\*\*\*\*\*

คำชี้แจง กรุณาทำเครื่องหมาย ✓ ลงใน ( ) และช่องสอบถามประเด็นความพึงพอใจ

ตอนที่ ๑ ข้อมูลทั่วไปของผู้ตอบแบบสอบถาม

๑. เพศ ๑. ( ) ชาย ๒. ( ) หญิง
๒. อายุ ๑. ( ) ต่ำกว่า ๒๐ ปี ๒. ( ) ๒๐ - ๓๐ ปี ๓. ( ) ๓๑ - ๔๐ ปี  
๔. ( ) ๔๑ - ๕๐ ปี ๕. ( ) ๕๑ - ๖๐ ปี ๖. ( ) มากกว่า ๖๐ ปีขึ้นไป
๓. ระดับการศึกษา ๑. ( ) ประถมศึกษา ๒. ( ) มัธยมศึกษาตอนต้น ๓. ( ) มัธยมศึกษาตอนปลายหรือเทียบเท่า  
๔. ( ) อนุปริญญาหรือเทียบเท่า ๕. ( ) ปริญญาตรี ๖. ( ) สูงกว่าปริญญาตรี
๔. อาชีพ ๑. ( ) เกษตรกร ๒. ( ) รับจ้าง ๓. ( ) ค้าขาย - ธุรกิจส่วนตัว  
๔. ( ) รับราชการ ๕. ( ) รัฐวิสาหกิจ/เอกชน ๖. ( ) นักเรียน/นักศึกษา  
๗. ( ) พ่อบ้าน/แม่บ้าน ๘. ( ) อื่นๆ ระบุ.....

ตอนที่ ๒ ความคิดเห็นของผู้ตอบแบบสอบถาม

๕. ท่านทราบหรือไม่ว่าโครงการนี้ดำเนินการโดยหน่วยงานใด (กรณีไม่ทราบ ข้ามไปตอบข้อ ๗)

๑. ( ) ทราบ คือ หน่วยงาน.....อบจ.นครปฐม..... ๒. ( ) ไม่ทราบ

๖. ถ้าทราบ ท่านทราบจากสื่อใด (ตอบได้มากกว่า ๑ ข้อ)

๑. ( ) วิทยุ/วิทยุชุมชน ๒. ( ) ป้ายประกาศ ๓. ( ) เทศบาล/อบต.  
๔. ( ) กำนัน/ผู้ใหญ่บ้าน ๕. ( ) เพื่อนบ้าน/ญาติพี่น้อง ๖. ( ) อื่นๆ ระบุ.....

๗. จำนวนผู้ได้รับประโยชน์จากโครงการนี้

๑. ( ) น้อยกว่า ๑,๐๐๐ คน ๒. ( ) ๑,๐๐๐ - ๕,๐๐๐ คน  
๓. ( ) ๕,๐๐๐ - ๑๐,๐๐๐ คน ๔. ( ) มากกว่า ๑๐,๐๐๐ คน

ตอนที่ ๓ ความพึงพอใจต่อผลการดำเนินงานขององค์การบริหารส่วนจังหวัดนครปฐม  
ระดับความพึงพอใจ : ๕ = มากที่สุด, ๔ = มาก, ๓ = ปานกลาง, ๒ = น้อย, ๑ = น้อย

ประเด็นความพึงพอใจ	ระดับความพึงพอใจ				ที่
	มากที่สุด	มาก	ปานกลาง	น้อย	
๑. โครงการนี้มีความเพียงพอกับความต้องการของท่านเพียงใด (ระยะทาง ความกว้าง/ยาว ของถนน)	/				
๒. มีการเปิดโอกาสให้ประชาชนเข้ามามีส่วนร่วมในการในการตรวจสอบหรือสังเกตการณ์โครงการนี้มากน้อยเพียงใด	/				
๓. การดำเนินโครงการนี้เป็นไปด้วยความรวดเร็ว เหมาะสมแล้วเสร็จภายในระยะเวลาที่กำหนด	/				
๔. โครงการนี้ดำเนินการแล้วเสร็จเป็นไปตามแบบแปลนและมาตรฐานที่กำหนด	/				
๕. โครงการนี้ตรงตามความต้องการของประชาชนและนำไปสู่การแก้ไขปัญหาความเดือดร้อนให้กับประชาชนในพื้นที่	/				

ข้อคิดเห็นและข้อเสนอแนะอื่นๆ

.....

.....

.....

.....



๒๒๒ ขอขอบคุณที่ให้ความร่วมมือในการกรอกแบบสอบถามความพึงพอใจ ๕ ๕ ๕  
ฝ่ายตรวจติดตามและประเมินผล กองยุทธศาสตร์และงบประมาณ โทรศัพท์ ๐-๓๔๙๖-๐๘๐๙  
...องค์การบริหารส่วนจังหวัดนครปฐม....



แบบสอบถามความพึงพอใจต่อผลการดำเนินงาน  
ตามแผนพัฒนาท้องถิ่นขององค์การบริหารส่วนจังหวัดนครปฐม  
ประจำปีงบประมาณ พ.ศ. ๒๕๖๕

ชื่อโครงการ : ปรับปรุงถนนลาดยางแอสฟัลท์ติกคอนกรีตสายเลียบบคลองชลประทานสาย ๒  
หมู่ที่ ๙ ตำบลหินมูล เชื่อมต่อ ตำบลบางหลวง อำเภอบางเลน จังหวัดนครปฐม

\*\*\*\*\*

คำชี้แจง กรุณาทำเครื่องหมาย  ลงใน ( ) และช่องสอบถามประเด็นความพึงพอใจ

ตอนที่ ๑ ข้อมูลทั่วไปของผู้ตอบแบบสอบถาม

๑. เพศ                    ๑.  ชาย                    ๒. ( ) หญิง
๒. อายุ                    ๑. ( ) ต่ำกว่า ๒๐ ปี                    ๒. ( ) ๒๐ - ๓๐ ปี                    ๓. ( ) ๓๑ - ๔๐ ปี  
                                 ๔. ( ) ๔๑ - ๕๐ ปี                    ๕. ( ) ๕๑ - ๖๐ ปี                    ๖.  มากกว่า ๖๐ ปีขึ้นไป
๓. ระดับการศึกษา    ๑.  ประถมศึกษา    ๒. ( ) มัธยมศึกษาตอนต้น    ๓. ( ) มัธยมศึกษาตอนปลายหรือเทียบเท่า  
                                 ๔. ( ) อนุปริญญาหรือเทียบเท่า    ๕. ( ) ปริญญาตรี                    ๖. ( ) สูงกว่าปริญญาตรี
๔. อาชีพ                    ๑. ( ) เกษตรกร                    ๒. ( ) รับจ้าง                    ๓.  ค้าขาย - ธุรกิจส่วนตัว  
                                 ๔. ( ) รับราชการ                    ๕. ( ) รัฐวิสาหกิจ/เอกชน    ๖. ( ) นักเรียน/นักศึกษา  
                                 ๗. ( ) พ่อบ้าน/แม่บ้าน    ๘. ( ) อื่นๆ ระบุ.....

ตอนที่ ๒ ความคิดเห็นของผู้ตอบแบบสอบถาม

๕. ท่านทราบหรือไม่ว่าโครงการนี้ดำเนินการโดยหน่วยงานใด (กรณีไม่ทราบ ข้ามไปตอบข้อ ๗)

๑.  ทราบ คือ หน่วยงาน.....อบจ.นครปฐม.....    ๒. ( ) ไม่ทราบ

๖. ถ้าทราบ ท่านทราบจากสื่อใด (ตอบได้มากกว่า ๑ ข้อ)

๑. ( ) วิทยุ/วิทยุชุมชน                    ๒. ( ) ป้ายประกาศ                    ๓. ( ) เทศบาล/อบต.  
๔.  กำนัน/ผู้ใหญ่บ้าน                    ๕. ( ) เพื่อนบ้าน/ญาติพี่น้อง    ๖. ( ) อื่นๆ ระบุ.....

๗. จำนวนผู้ได้รับประโยชน์จากโครงการนี้

๑. ( ) น้อยกว่า ๑,๐๐๐ คน                    ๒. ( ) ๑,๐๐๐ - ๕,๐๐๐ คน  
๓. ( ) ๕,๐๐๐ - ๑๐,๐๐๐ คน                    ๔.  มากกว่า ๑๐,๐๐๐ คน



ตอนที่ ๓ ความพึงพอใจต่อผลการดำเนินงานขององค์การบริหารส่วนจังหวัดนครปฐมในภาพรวม  
ระดับความพึงพอใจ : ๕ = มากที่สุด, ๔ = มาก, ๓ = ปานกลาง, ๒ = น้อย, ๑ = น้อยที่สุด

ประเด็นความพึงพอใจ	ระดับความพึงพอใจ				
	มากที่สุด	มาก	ปานกลาง	น้อย	น้อยที่สุด
๑. โครงการนี้มีความเพียงพอกับความต้องการของท่านเพียงใด (ระยะทาง ความกว้าง/ยาว ของถนน)	✓				
๒. มีการเปิดโอกาสให้ประชาชนเข้ามามีส่วนร่วมในการในการตรวจสอบหรือสังเกตการณ์โครงการนี้มากน้อยเพียงใด	✓				
๓. การดำเนินโครงการนี้เป็นไปด้วยความรวดเร็ว เหมาะสมแล้วเสร็จภายในระยะเวลาที่กำหนด	✓				
๔. โครงการนี้ดำเนินการแล้วเสร็จเป็นไปตามแบบแปลนและมาตรฐานที่กำหนด	✓				
๕. โครงการนี้ตรงตามความต้องการของประชาชนและนำไปสู่การแก้ไขปัญหาความเดือดร้อนให้กับประชาชนในพื้นที่	✓				

ข้อคิดเห็นและข้อเสนอแนะอื่นๆ

.....  
.....  
.....  
.....  
.....  
.....



๕๕๕ ขอขอบคุณที่ให้ความร่วมมือในการกรอกแบบสอบถามความพึงพอใจ ๕๕๕  
ฝ่ายตรวจติดตามและประเมินผล กองยุทธศาสตร์และงบประมาณ โทรศัพท์ ๐-๓๔๙๖-๐๘๐๙  
....องค์การบริหารส่วนจังหวัดนครปฐม....